

Presentazione dei risultati dei questionari SIEP

Giampaolo Arachi
Mauro Bux
Debora Assisi
Università del Salento

Riunione intermedia Siep

22 giugno 2017

Dipartimento di Giurisprudenza

Università Roma Tre

Siep

Sommario

- Struttura dei questionari
- Profilo dei partecipanti
- I risultati relativi alla didattica
- I risultati relativi alle opinioni sulla valutazione della ricerca

Struttura dei questionari

- Questionario individuale
 - Inviato a circa 300 iscritti mailing list Siep
 - Domande su profilo accademico/professionale, esperienza didattica, valutazione della ricerca in ambito ASN e VQR
- Questionario per sedi universitarie
 - Inviato a un referente per ateneo/dipartimento inquadrato nel settore SECS-P/03
 - Domande su collocazione e struttura dei corsi di Scienza delle finanze

Profilo dei partecipanti: questionario individuale

- 125 partecipanti al sondaggio (non era obbligatorio rispondere a tutte le domande)
 - 12 non accademici
 - 3 accademici impegnati esclusivamente all'estero; 9 impegnati sia in Italia che all'estero
 - Accademici in Italia: 35% ordinari; 36% associati; 25% ricercatori; 4% assegnisti

Caratteristiche dei rispondenti: questionario sedi

- Risposte da 35 atenei (58%);
15 Nord, 9 Centro, 11 Sud
- 127 insegnamenti in lauree triennali o magistrali a ciclo unico
- 115 insegnamenti in lauree magistrali
- Non ancora analizzate risposte su dottorato di ricerca

Risultati rilevazione sulla didattica

Collocazione degli insegnamenti

(Questionario sedi)

Lauree triennali

CLASSE DI LAUREA	N. Insegnamenti	Di cui in Inglese
L33 Scienze Economiche	53	7
L18 Scienze dell'Economia e della Gestione Aziendale	45	7
L36 Scienze Politiche e delle Relazioni Internazionali	8	0
LMG/01 Magistrali in Giurisprudenza	8	0
Altre Classi	15	1

Lauree magistrali

CLASSE DI LAUREA	N. Insegnamenti	Di cui in Inglese
LM56 Scienze dell'Economia	44	19
LM77 Scienze Economico-Aziendali	31	4
LM63 Scienze delle Pubbliche Amministrazioni	15	4
Altre Classi	23	6

Collocazione degli insegnamenti

(Questionario sedi)

Lauree triennali

ALTRE CLASSI DI LAUREA	N. Corsi in Italiano	N. Corsi in Inglese
L01 Beni culturali	3	
L05 Filosofia		1
L07 Ingegneria Civile e Ambientale	1	
L09 Ingegneria Industriale	1	
L14 Scienze dei Servizi Giuridici	4	
L15 Scienze del Turismo	1	
L16 Scienze dell'Amministrazione e dell'Organizzazione	3	
L37 Scienze Sociali per la Cooperazione, lo Sviluppo e la Pace	1	

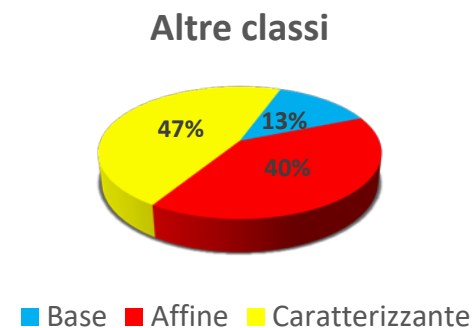
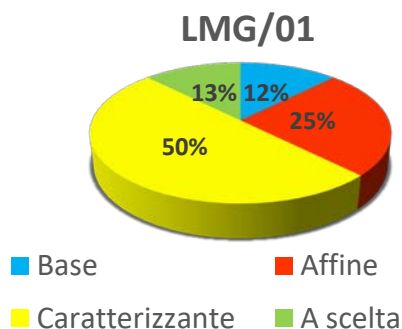
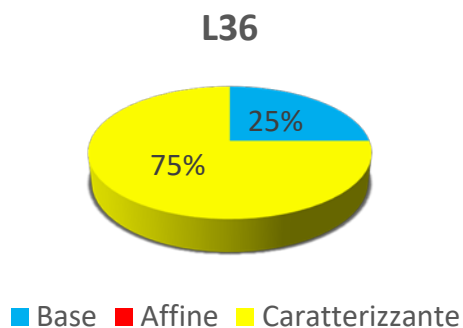
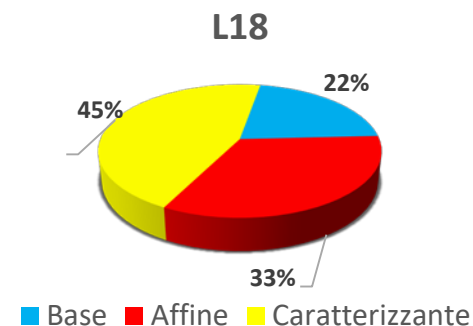
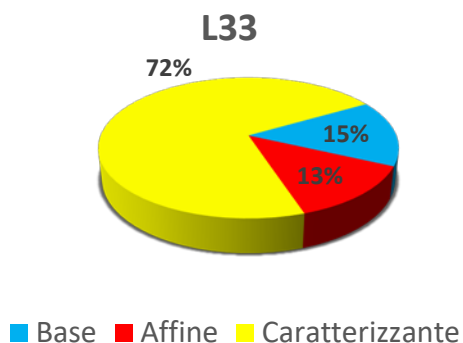
Collocazione degli insegnamenti

(Questionario sedi)

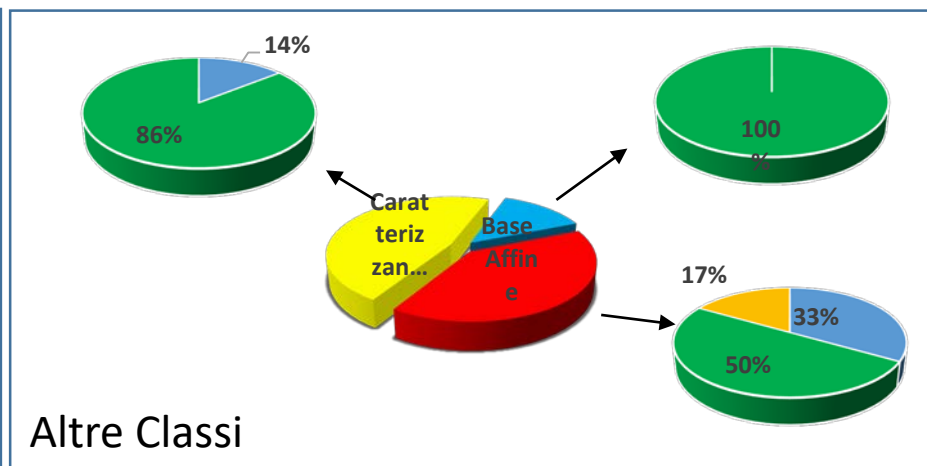
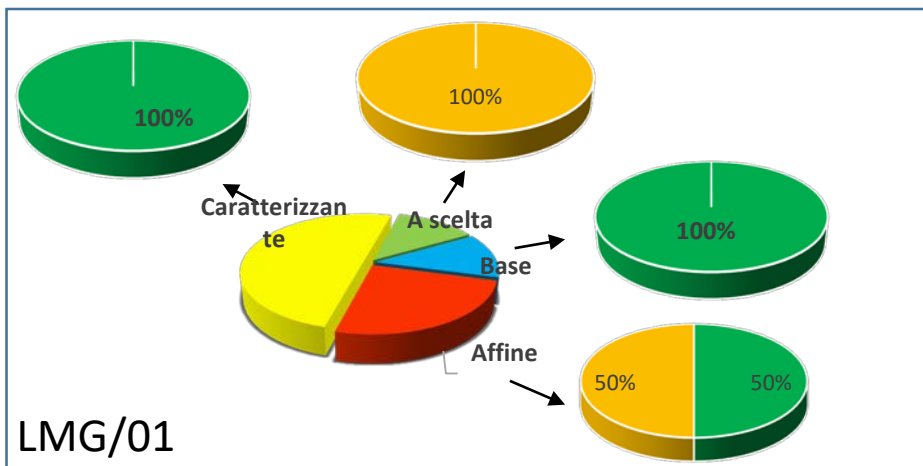
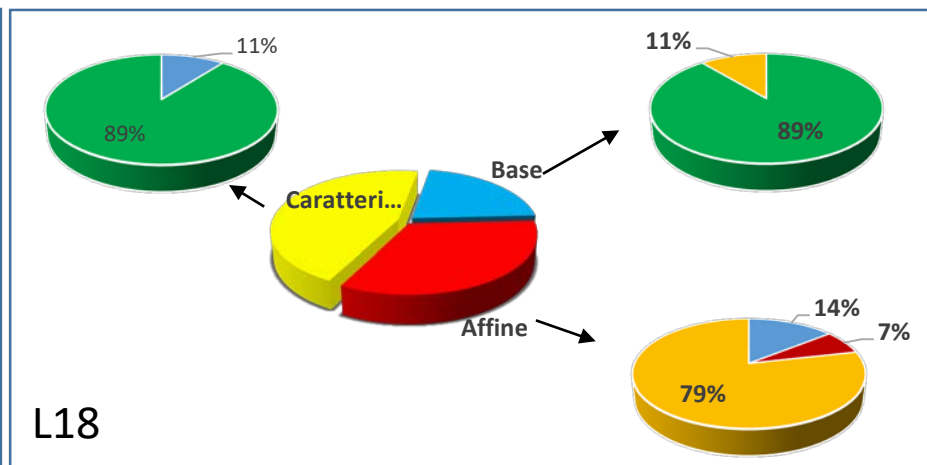
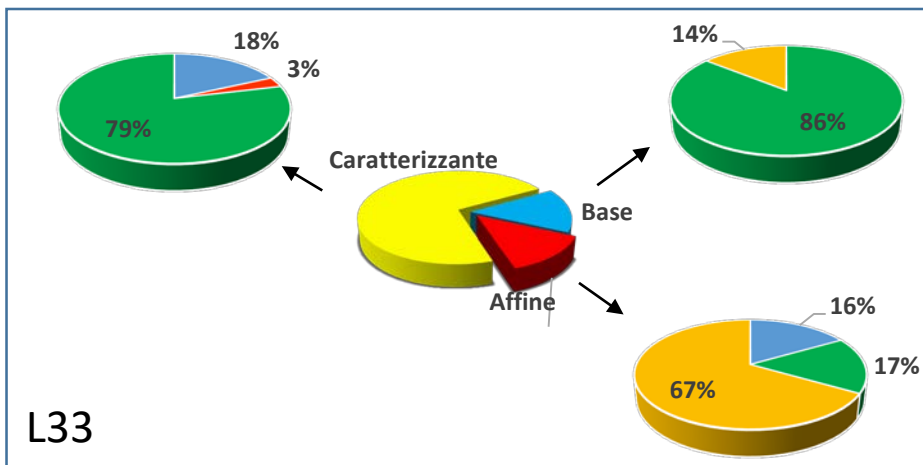
Lauree magistrali

ALTRE CLASSI DI LAUREA	N. Corsi in Italiano	N. Corsi in Inglese
LM16 Finanza	1	1
LM21 Ingegneria Biomedica		1
LM38 Lingue Moderne per la Comunicazione e la Cooperazione Internazionale	5	
LM52 Relazioni Internazionali	3	1
LM62 Scienze della Politica	3	1
LM76 Scienze Economiche per l'Ambiente e la Cultura	1	
LM81 Scienze per la Cooperazione allo Sviluppo	1	1
LM87 Servizio Sociale e Politiche Sociali	2	
LM88 Sociologia e Ricerca Sociale	1	
LM90 Studi Europei		1

Lauree triennali: tipologia attività (Questionario sedi)



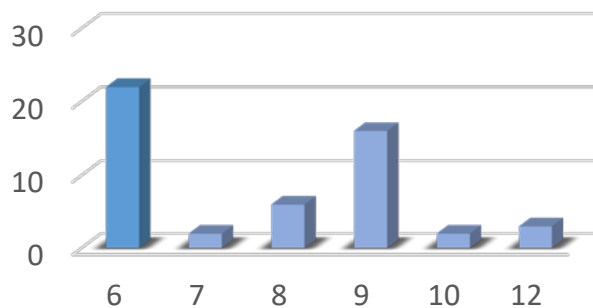
Lauree triennali: tipologia attività (Questionario sedi)



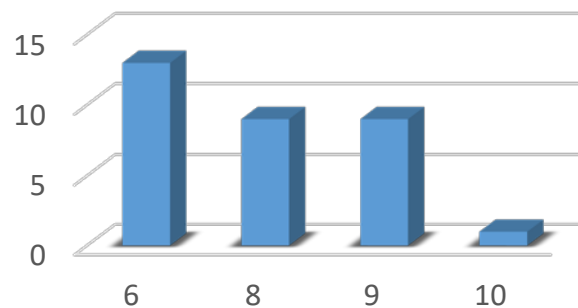
Lauree triennali: crediti

(Questionario sedi)

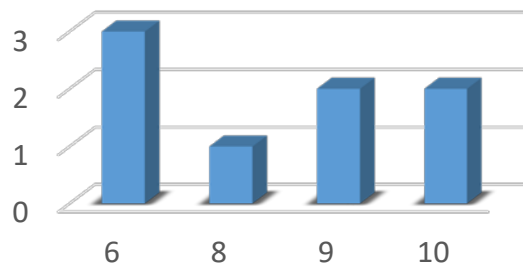
L33



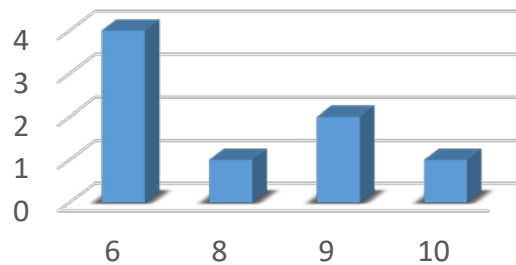
L18



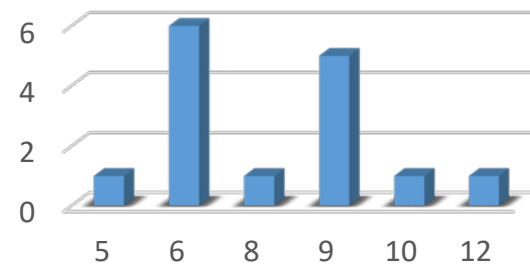
L36



LMG/01



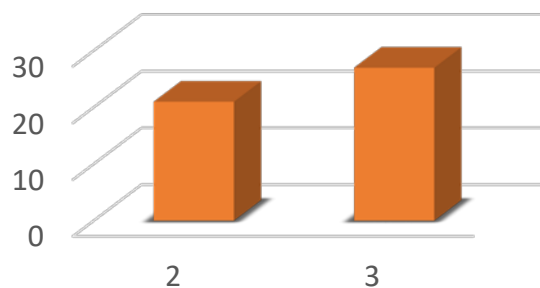
Altre



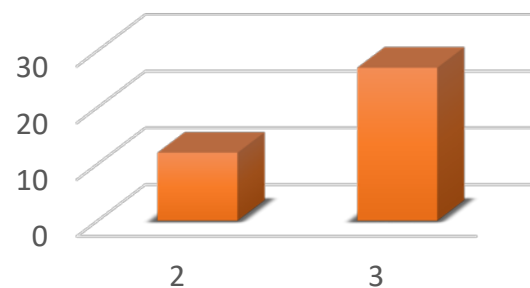
Lauree triennali: anno di corso

(Questionario sedi)

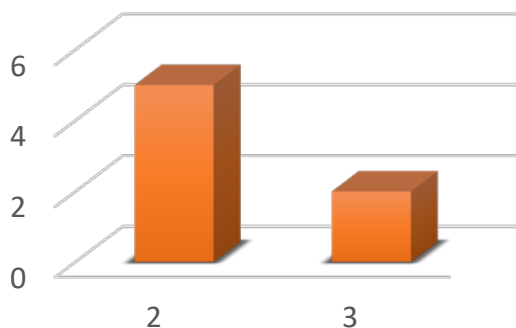
L33



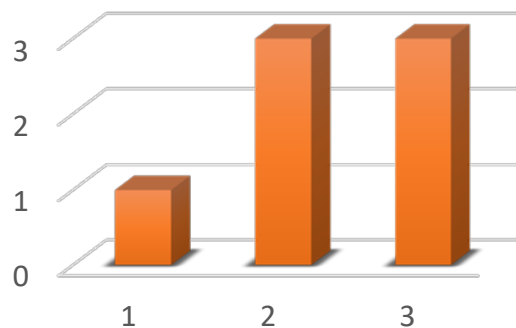
L18



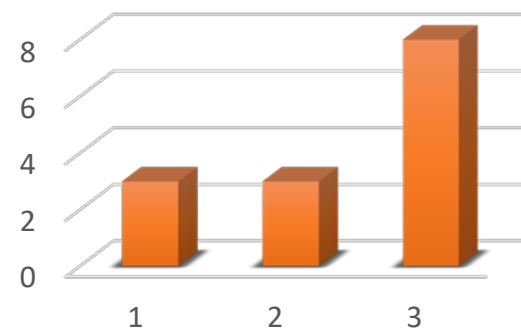
L36



LMG/01



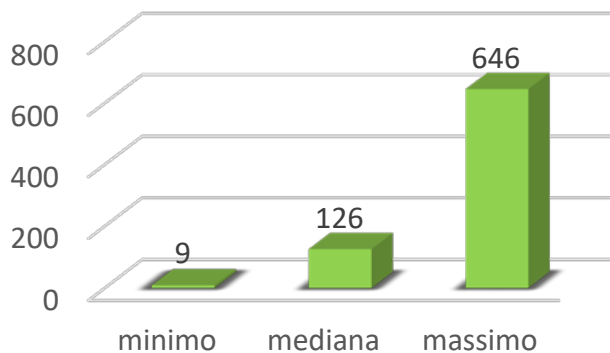
Altre classi



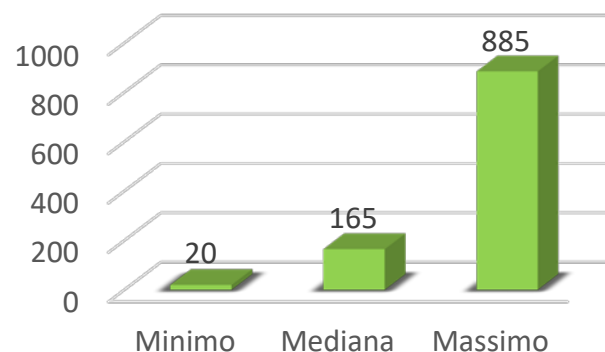
Lauree triennali: studenti

(Questionario sedi)

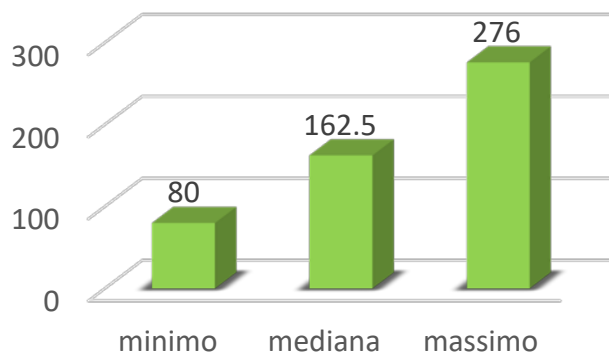
L33



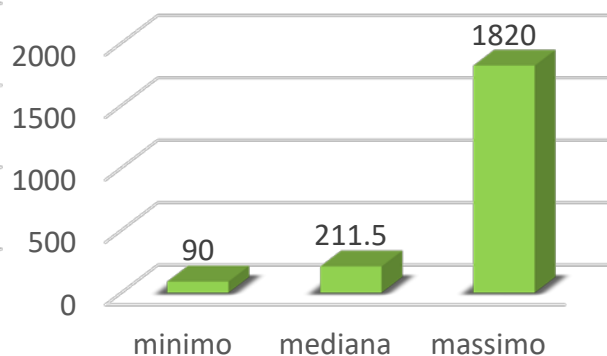
L18



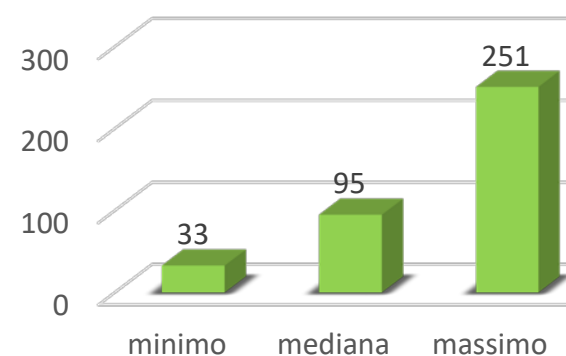
L36



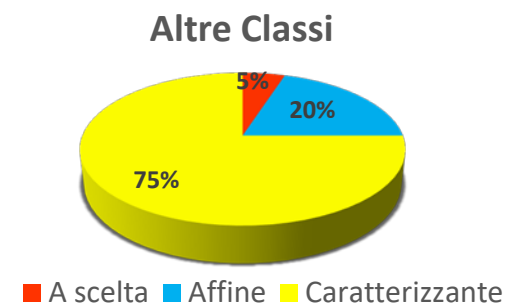
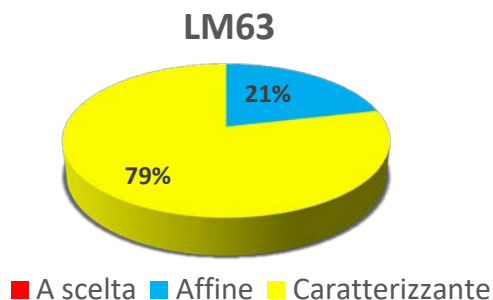
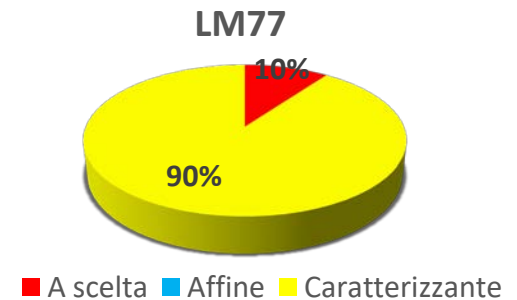
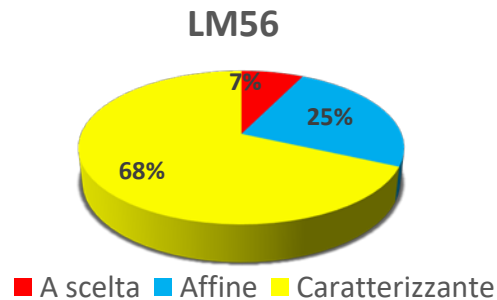
LMG/01



Altre classi

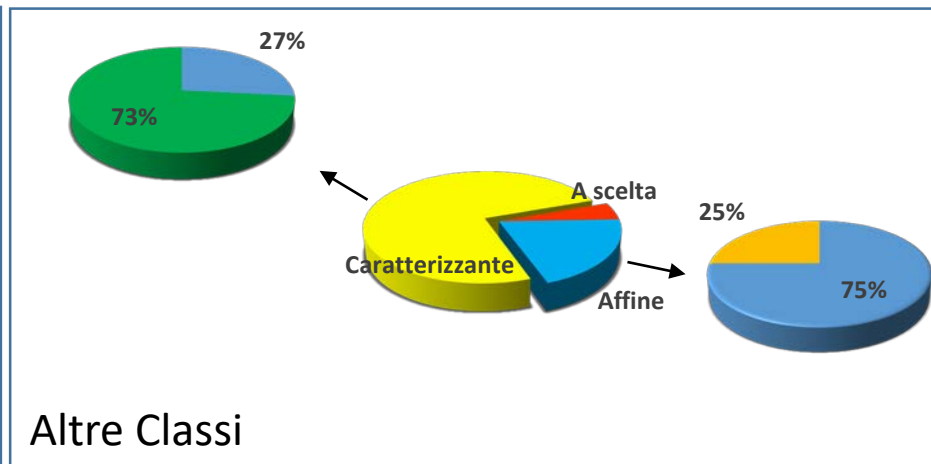
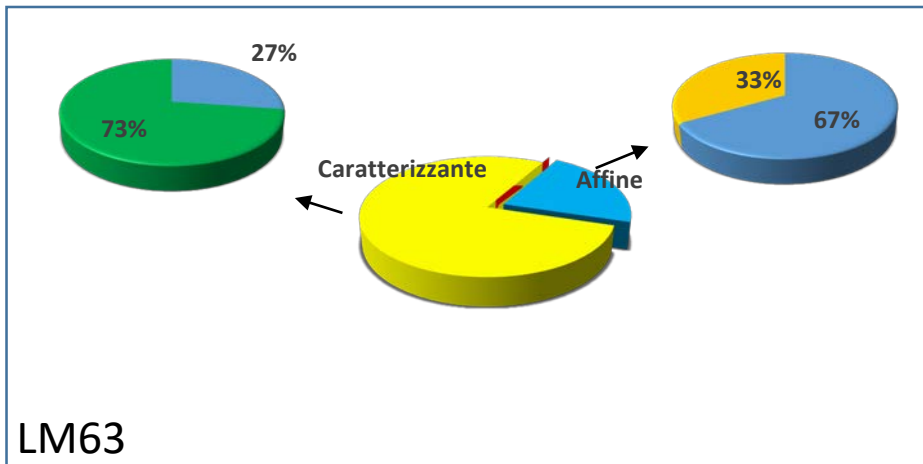
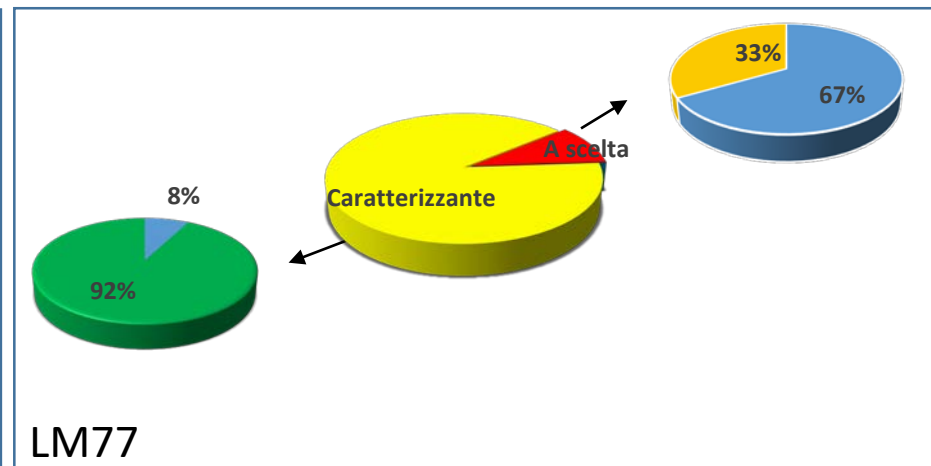
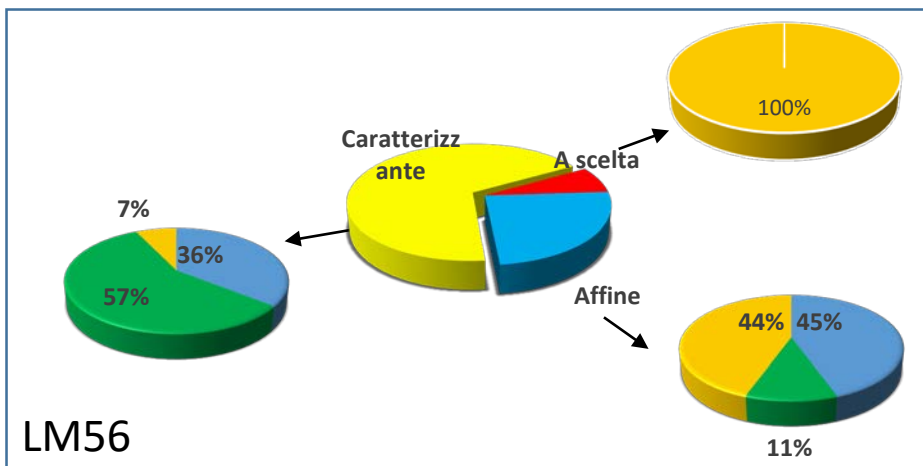


Lauree magistrali: tipologia attività (Questionario sedi)



Lauree magistrali: tipologia attività

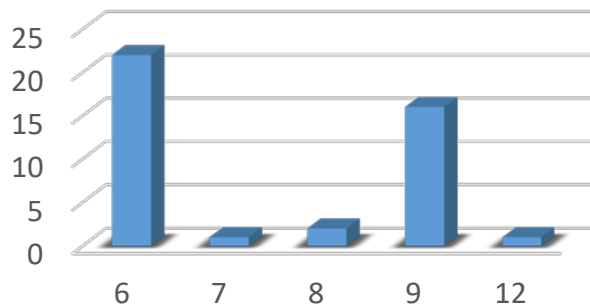
(Questionario sedi)



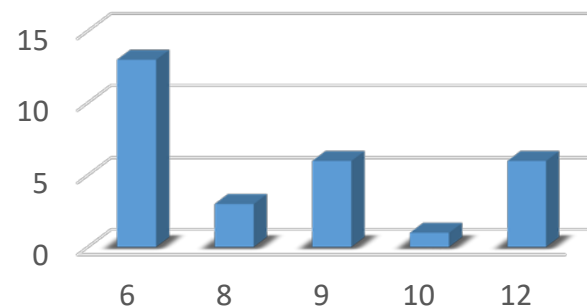
Lauree magistrali: crediti

(Questionario sedi)

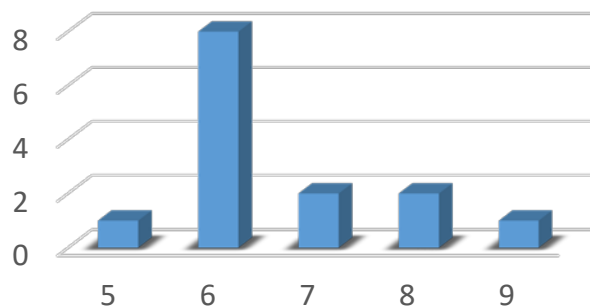
LM56



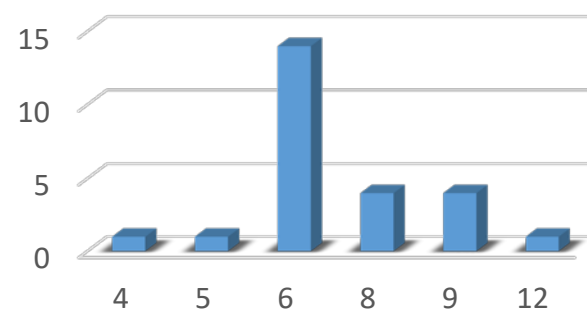
LM77



LM63



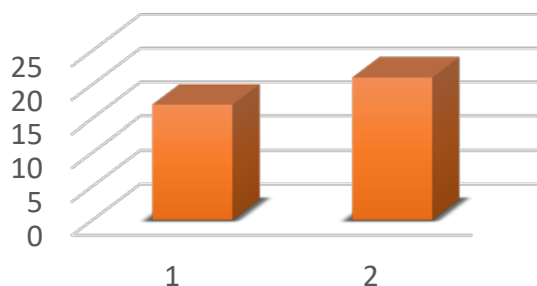
Altre Classi



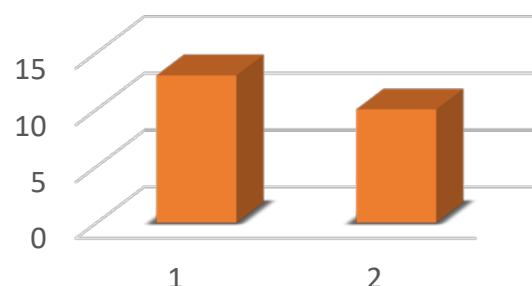
Lauree magistrali: anno di corso

(Questionario sedi)

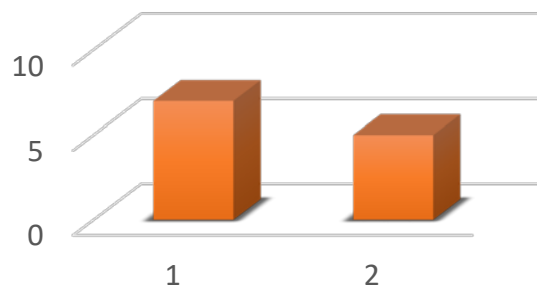
LM56



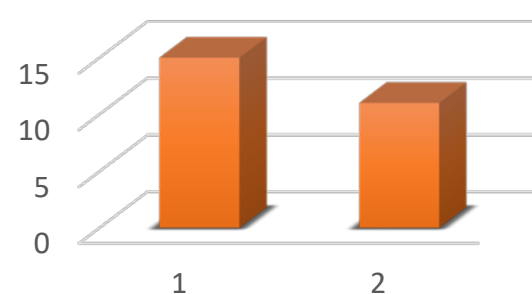
LM77



LM63

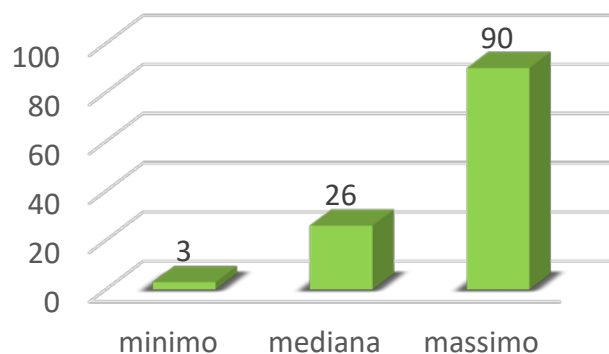


Altre Classi

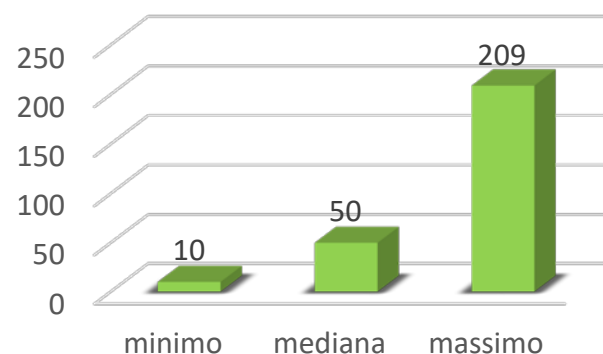


Lauree magistrali: studenti (Questionario sedi)

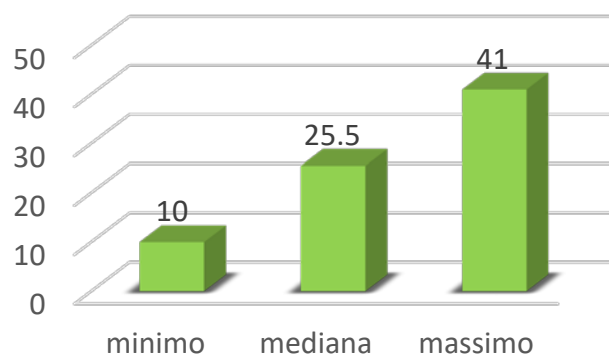
LM56



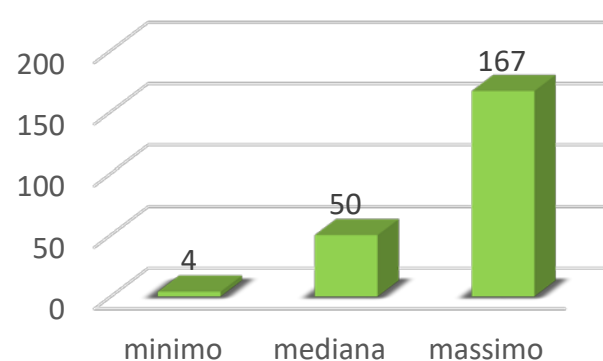
LM77



LM63



Altre Classi



Questionario individuale

- Qual è il SSD di chi ha risposto al questionario e cosa insegna?
- Quali manuali utilizza?
- Quali argomenti ritiene siano più rilevanti per un corso di Scienza delle finanze?
- Qual formazione pensa debba avere un docente di un corso di Scienza delle finanze?

Ricercatori

			ABILITAZIONE			
			PRIMA FASCIA	SECONDA FASCIA		
SETTORE ATTUALE	SENZA ABILITAZIONE	CON ABILITAZIONE	13/A2 – POLITICA ECONOMICA	13/A1 – ECONOMIA POLITICA	13/A2 – POLITICA ECONOMICA	13/A3 – SCIENZA DELLE FINANZE
SECS-P/01		1			1	1
SECS-P/02		3	1		2	1
SECS-P/03	3	3			1	3
N.d.	10	6	1	1	5	6

Associati: settore di provenienza

	SETTORE ATTUALE			
SETTORE PRECEDENTE	SECS-P/01	SECS-P/02	SECS-P/03	N.d.
SECS-P/01		1	2	2
SECS-P/02	1	1		2
SECS-P/03	1		13	9
SECS-P/06				1
N.d.			4	2

Associati: abilitazioni

			ABILITAZIONE						
			PRIMA FASCIA				SECONDA FASCIA		
SETTORE ATTUALE	SENZA ABILITAZIONE	CON ABILITAZIONE	13/A1 ECONOMIA POLITICA	13/A2 POLITICA ECONOMICA	13/A3 SCIENZA DELLE FINANZE	13/A4 ECONOMIA APPLICATA	13/A1	13/A2	13/A3
SECS-P/01		2	1	2	1	2	1		
SECS-P/02		2		1	1			1	
SECS-P/03	5	14	1	6	10	1		3	4
N.d.	4	12	2	4	7	1		2	3

Ordinari

	SETTORE ATTUALE			
SETTORE PRECEDENTE	SECS-P/01	SECS-P/02	SECS-P/03	N.d.
SECS-P/01	3		1	
SECS-P/02	1	2	1	
SECS-P/03			17	1
SECS-P/06				
N.d.			2	6

Classi di laurea e SSD degli insegnamenti (Lauree triennali)

SSD Classe	SECS- P/01	SECS P/02	SECS- P/03	SECS-P/06	Altro
L14 - Sc. dei servizi giuridici			1		
L15 - Sc. del turismo	2		1	1	
L16 - Sc. dell'ammin. e dell'organiz.	2		5	1	
L18 - Sc. dell'economia e della gest. az.	3	1	14		
L33 - Sc. economiche	6	3	28		2
L36 - Sc. politiche e delle relazioni internaz.			6		
LMG/01 Laurea mag. a ciclo unico in Giurispr.	1		8		
Altro	2	1	4		

Classi di laurea e SSD degli insegnamenti (Lauree magistrali)

SSD Classe	SECS- P/01	SECS- P/02	SECS- P/03	SECS- P/05	SECS- P/06
LM16 - Finanza			2		
LM52 - Relazioni internazionali	1	1	2		
LM56 - Scienze dell'economia	6	3	23		
LM62 - Sc. della politica	1	1			
LM63 - Sc. delle pubbliche amministrazioni			7		
LM77 - Sc. economico-aziendali	2		16	1	
LM87 - Servizio sociale e politiche sociali			1		
LM88 - Sociologia e ricerca sociale					1

Manuali di Scienza delle finanze

Manuale	Percentuale	Numero risposte
ROSEN & GAYER, "Scienza delle Finanze", McGraw-Hill (2014)	19%	22
BOSI, "Corso di Scienza delle Finanze", Il Mulino (2015)	14%	16
ARTONI, "Elementi di Scienza delle Finanze", Il Mulino (2015)	9%	11
HINDRIKS & MYLES, "Intermediate Public Economics", MIT Press (2016)	9%	11
STIGLITZ, "Economia del settore pubblico", HOEPLI (2004)	7%	8
BOSI & GUERRA, "I tributi nell'economia italiana", Il Mulino	7%	8
BALESTRINO et al., "Scienza delle Finanze", UTET (2015)	6%	7
GRUBER, "Public Finance and Public Policy", Palgrave Macmillan (2016)	4%	5
CAMPA, "Lezioni di Scienza delle Finanze", UTET (2013)	3%	4
LONGOBARDI, "Corso di Scienza delle Finanze", McGraw-Hill (2016)	3%	3
ROSEN & GAYER, "Public Finance", McGraw-Hill (2014)	3%	3
BISES, "Lezioni di Scienza delle Finanze", Giappichelli	3%	3
DI MAJO, "Introduzione alla Scienza delle Finanze", Pigreco (2013)	3%	3
BOSCO & PARISIO, "Lezioni di Scienza delle Finanze", Giappichelli (2008)	2%	2
Altro	10%	12

Quali argomenti ritieni dovrebbero essere coperti in un corso di Scienza delle Finanze (della durata di circa 45 ore), per una Laurea Triennale?

di AREA ECONOMICA

di AREA GIURIDICA

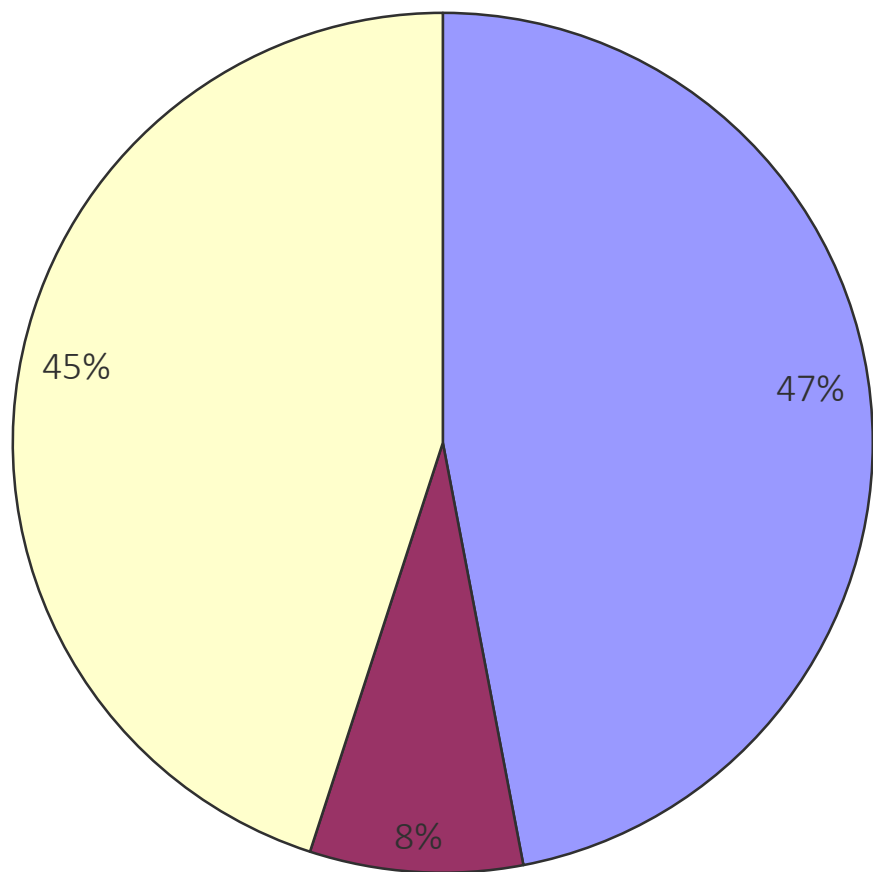
di AREA POLITICO-SOCIALE

Opzioni	Percentuale	Opzioni	Percentuale	Opzioni	Percentuale
I beni pubblici	88.5%	I beni pubblici	84.4%	I beni pubblici	93.2%
Le esternalità	86.5%	Le esternalità	80.0%	Le esternalità	93.2%
Traslazione e incidenza delle imposte	85.4%	Le imposte dirette sul reddito	74.4%	Teorie delle decisioni collettive	86.4%
Effetti delle imposte e comportamenti individuali	83.3%	Imposte e distribuzione del reddito	71.1%	Fondamenti di economia del benessere	80.7%
Imposte e distribuzione del reddito	83.3%	Fallimenti dello Stato	66.7%	Imposte e distribuzione del reddito	80.7%
Il trade-off tra equità ed efficienza	79.2%	Traslazione e incidenza delle imposte	66.7%	Fallimenti dello Stato	77.3%
Le imposte dirette sul reddito	79.2%	Fondamenti di economia del benessere	65.6%	La sanità	62.5%
Fondamenti di economia del benessere	71.9%	Bilancio dello Stato e processo di bilancio	65.6%	Bilancio dello Stato e processo di bilancio	62.5%
Le imposte sui consumi	71.9%	Le imposte sui consumi	63.3%	Il trade-off tra equità ed efficienza	61.4%
Fallimenti dello Stato	68.8%	Regolamentazione e tariffazione del monopolio naturale	61.1%	Le pensioni	59.1%
Teorie delle decisioni collettive	62.5%	Effetti delle imposte e comportamenti individuali	58.9%	Effetti delle imposte e comportamenti individuali	58.0%
Le imposte sul patrimonio	61.5%	Il trade-off tra equità ed efficienza	57.8%	Traslazione e incidenza delle imposte	58.0%
Regolamentazione e tariffazione del monopolio naturale	59.4%	Le imposte sul patrimonio	56.7%	L'assistenza	56.8%
Effetti delle imposte sulle scelte delle imprese	59.4%	Finanza locale e federalismo fiscale	52.2%	Finanza locale e federalismo fiscale	54.5%
Finanza locale e federalismo fiscale	58.3%	Teorie delle decisioni collettive	50.0%	Regolamentazione e tariffazione del monopolio naturale	54.5%
Sostenibilità e gestione del debito pubblico	54.2%	Le politiche per la concorrenza	47.8%	Le imposte dirette sul reddito	51.1%
Bilancio dello Stato e processo di bilancio	54.2%	Effetti delle imposte sulle scelte delle imprese	44.4%	L'istruzione	50.0%
Le pensioni	51.0%	Sostenibilità e gestione del debito pubblico	37.8%	Sostenibilità e gestione del debito pubblico	47.7%
La sanità	44.8%	Le pensioni	37.8%	Gli ammortizzatori sociali	42.0%
L'istruzione	27.1%	La sanità	30.0%	Le imposte sui consumi	39.8%
L'assistenza	22.9%	Tassazione internazionale dei redditi e dei consumi	28.9%	Effetti delle imposte sulle scelte delle imprese	35.2%
Le politiche per la concorrenza	21.9%	L'istruzione	15.6%	Le politiche per la concorrenza	31.8%
Analisi costi-benefici	20.8%	L'assistenza	15.6%	Le imposte sul patrimonio	31.8%
Tassazione internazionale dei redditi e dei consumi	18.8%	Gli ammortizzatori sociali	12.2%	Analisi costi-benefici	26.1%
Gli ammortizzatori sociali	17.7%	Analisi costi-benefici	10.0%	Tassazione internazionale dei redditi e dei consumi	17.0%
Altro	9.4%	Altro	6.7%	Altro	6.8%

Nelle lauree triennali o magistrali della tua Facoltà o Dipartimento, quali dei seguenti argomenti vengono trattati in corsi non riconducibili a Scienza delle Finanze?

Opzioni	Percentuale	Frequenze assolute
Le politiche per la concorrenza	63.2%	48
Le esternalità	56.6%	43
Regolamentazione e tariffazione del monopolio naturale	56.6%	43
Fondamenti di economia del benessere	52.6%	40
I beni pubblici	46.1%	35
Sostenibilità e gestione del debito pubblico	43.4%	33
Analisi costi-benefici	28.9%	22
Le pensioni	28.9%	22
La sanità	26.3%	20
L'assistenza	15.8%	12
Gli ammortizzatori sociali	15.8%	12
Bilancio dello Stato e processo di bilancio	15.8%	12
Finanza locale e federalismo fiscale	15.8%	12
Fallimenti dello Stato	14.5%	11
Teorie delle decisioni collettive	14.5%	11
Tassazione internazionale dei redditi e dei consumi	13.2%	10
L'istruzione	11.8%	9
Il trade-off tra equità ed efficienza	10.5%	8
Effetti delle imposte sulle scelte delle imprese	7.9%	6
Le imposte dirette sul reddito	7.9%	6
Le imposte sui consumi	7.9%	6
Effetti delle imposte e comportamenti individuali	5.3%	4
Le imposte sul patrimonio	5.3%	4
Traslazione e incidenza delle imposte	2.6%	2
Imposte e distribuzione del reddito	1.3%	1

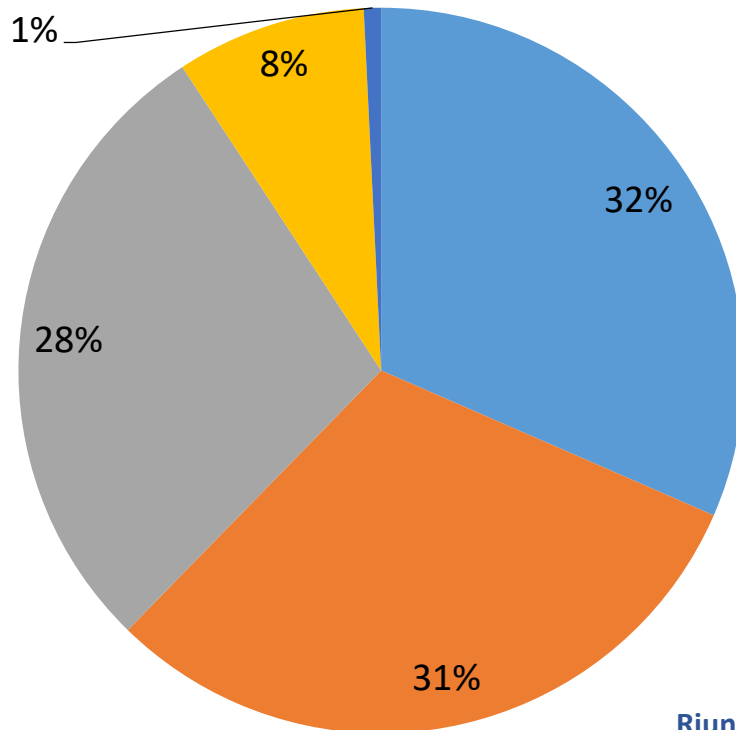
Secondo te, l'insegnamento della Scienza delle Finanze... (domanda rivolta a TUTTI gli intervistati)



- deve essere tenuto da un docente specificamente formato (e abilitato nel relativo settore concorsuale)
- può essere tenuto da un docente con qualunque formazione economica (abilitato in qualunque settore concorsuale del Macrosettore Economia)
- è preferibile che sia tenuto da un docente specificamente formato (e abilitato nel relativo settore concorsuale) ma potrebbe essere tenuto da un docente di specifici SSD

Se hai scelto l'ultima opzione nella domanda precedente, indica a quali SSD dovrebbero appartenere i docenti che insegnano Scienza delle Finanze. Puoi selezionare anche più di un'opzione.

SSD	Percentuale	Risposte
SECS P/02 POLITICA ECONOMICA	68.3%	41
SECS-P/03 SCIENZA DELLE FINANZE	66.7%	40
SECS-P/01 ECONOMIA POLITICA	61.7%	37
SECS-P/06 ECONOMIA APPLICATA	18.3%	11
SECS-P/05 ECONOMETRIA	1.7%	1



- SECS P/02 POLITICA ECONOMICA
- SECS-P/03 SCIENZA DELLE FINANZE
- SECS-P/01 ECONOMIA POLITICA
- SECS-P/06 ECONOMIA APPLICATA
- SECS-P/05 ECONOMETRIA

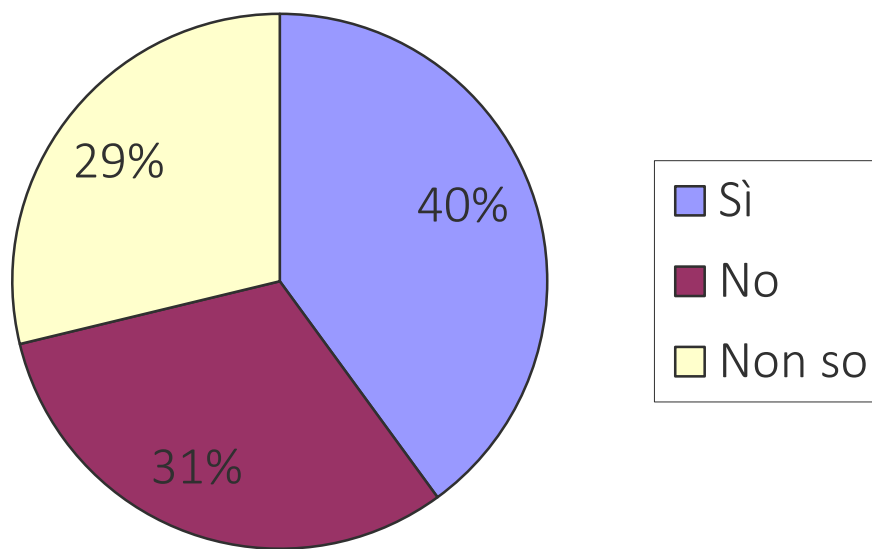
Questionario individuale: risposte su valutazione della ricerca

Opinioni su valutazione delle ricerca

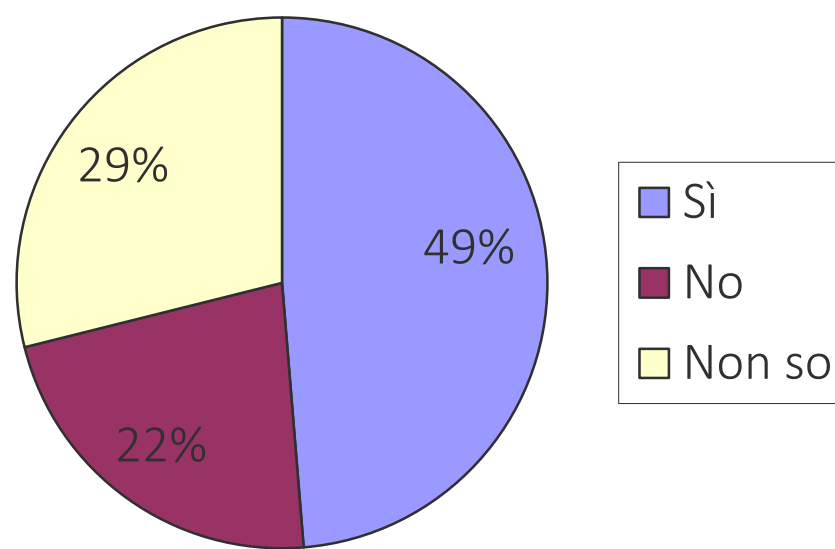
- Percezione sull'adeguatezza dei criteri ASN e VQR
 - Campi d'indagine penalizzati
 - Riviste sotto o sopravvalutate
- Impatto della valutazione in ambito ASN e VQR sull'attività di ricerca
 - Metodi
 - Temi di ricerca
 - Modalità di pubblicazione
 - Visibilità della propria attività di ricerca

Giudizio su criteri ASN/VQR: temi

Ci sono dei campi d'indagine della Scienza delle finanze che, a tuo giudizio, non sono sufficientemente considerati dai nuovi criteri in ambito ASN?



Ci sono dei campi d'indagine della Scienza delle finanze che, a tuo giudizio, non sono sufficientemente rappresentati nella lista delle riviste VQR?



Giudizio su criteri ASN/VQR: temi

Ci sono dei campi d'indagine della Scienza delle finanze che, a tuo giudizio, non sono sufficientemente considerati dai nuovi criteri in ambito ASN?

Ci sono dei campi d'indagine della Scienza delle finanze che, a tuo giudizio, non sono sufficientemente considerati dai nuovi criteri in ambito VQR?

Opzioni	RIC	ASS	ORD
Sì	47.8%	43.3%	29.6%
No	43.5%	26.7%	25.9%
Non so	8.7%	30.0%	44.4%

Opzioni	RIC	ASS	ORD
Sì	54.5%	57.1%	34.6%
No	27.3%	21.4%	19.2%
Non so	18.2%	21.4%	46.2%

Se sì, quali?

ASN

VQR

Temi	Percentuale	Frequenza assoluta	Temi	Percentuale	Frequenza assoluta
Politiche fiscali e bilancio pubblico	53.1%	17	Analisi economiche delle imposte	41.0%	16
Analisi economiche delle imposte	46.9%	15	Politiche fiscali e bilancio pubblico	35.9%	14
Finanza locale italiana	31.3%	10	Finanza locale italiana	23.1%	9
Politiche pubbliche di regolazione economica	12.5%	4	Aspetti istituzionali della Scienza delle Finanze	10.3%	4
Aspetti istituzionali della Scienza delle Finanze	9.4%	3	Politiche pubbliche di regolazione economica	7.7%	3
Istruzione e Cultura	9.4%	3	Istruzione e Cultura	7.7%	3
Analisi economica della politica	6.3%	2	Law and Economics	7.7%	3
Teorie non-neoclassiche delle scelte pubbliche e degli effetti delle imposte	6.3%	2	Temati confinanti con la Scienza Politica	5.1%	2
Law and Economics	6.3%	2	Temati confinanti con la sociologia	5.1%	2
Tematiche interdisciplinari e istituzionali relative alle politiche sociali	3.1%	1	Tematiche interdisciplinari di etica e economia	5.1%	2
Tematiche interdisciplinari di etica e economia	3.1%	1	Valutazione e analisi delle politiche fiscali nazionali	5.1%	2
Evasione	3.1%	1	Public choice	5.1%	2
Valutazione e analisi delle politiche fiscali nazionali	3.1%	1	Tematiche interdisciplinari e istituzionali relative alle politiche sociali	2.6%	1
Economia dell'innovazione nell'ambito dell'analisi dei beni pubblici	3.1%	1	Mezzogiorno	2.6%	1
Economia e politica sanitaria	3.1%	1	Economia e politica sanitaria	2.6%	1
Efficienza della PA	3.1%	1	Perequazione	2.6%	1
Analisi costi-benefici	3.1%	1	Tradizione italiana della Scienza delle Finanze	2.6%	1
Perequazione	3.1%	1			
Tradizione italiana della Scienza delle Finanze	3.1%	1			
Political economy della spesa e della tassazione	3.1%	1			
Processo di bilancio	3.1%	1			

Giudizio su criteri ASN/VQR: riviste

Qual è, a tuo parere, una rivista di rilievo (nazionale o estera) nel campo della Scienza delle finanze che non è presente nella lista di fascia A dell'ASN?

(domanda rivolta a coloro che hanno risposto di conoscere le procedure ASN)

Opzioni	%	Risposte
Non so.	41.3%	31
Non c'è.	13.3%	10
Specificare il nome della rivista.	45.3%	34
totale		75

Opzioni	RIC	ASS	ORD	RIC	ASS	ORD
Non so	5	13	13	22.7%	43.3%	56.5%
Non c'è	3	4	3	13.6%	13.3%	13.0%
Rivista specificata	14	13	7	63.6%	43.3%	30.4%

Giudizio su criteri ASN/VQR: riviste

Specificare il nome della rivista.	Percentuale	Frequenze assolute
Finanzarchiv	23,5%	8
International Tax and Public Finance	11,8%	4
Public Finance Review	11,8%	4
Rivista di Diritto Finanziario e di Scienza delle Finanze	11,8%	4
Internal Review of Law and Economics	5,9%	2
Public Finance Analysis	5,9%	2
Altro	29,3%	10

Giudizio su criteri ASN/VQR: riviste

Qual è, a tuo parere, una rivista (nazionale o estera) nel campo della Scienza delle finanze che risulta maggiormente sopravalutata nel ranking della VQR?

(domanda rivolta a coloro che hanno risposto di conoscere le procedure VQR)

Opzioni	Percentuale	Risposte
Non so.	67.1%	49
Non c'è	20.5%	15
Specificare il nome della rivista.	12.3%	9
totale		73

Opzioni	RIC	ASS	ORD	RIC	ASS	ORD
Non so	13	21	15	61.9%	70.0%	68.2%
Non c'è	6	6	3	28.6%	20.0%	13.6%
Rivista specificata	2	3	4	9.5%	10.0%	18.2%

Giudizio su criteri ASN/VQR: riviste

Specificare il nome della rivista.	Percentuale	Risposte
Fiscal Studies	33.3%	2
Food Policy	16.7%	1
Ecological Economics	16.7%	1
International Tax and Public Finance	16.7%	1
Health Economics	16.7%	1
	totale	6

Giudizio su criteri ASN/VQR: riviste

Qual è, a tuo parere, una rivista (nazionale o estera) nel campo della Scienza delle finanze che risulta maggiormente sottovalutata nel ranking della VQR?

(domanda rivolta a coloro che hanno risposto di conoscere le procedure VQR)

Opzioni	Percentuale	Risposte
Non so.	47.9%	34
Non c'è.	8.5%	6
Specificare il nome della rivista.	43.7%	31
	totale	71

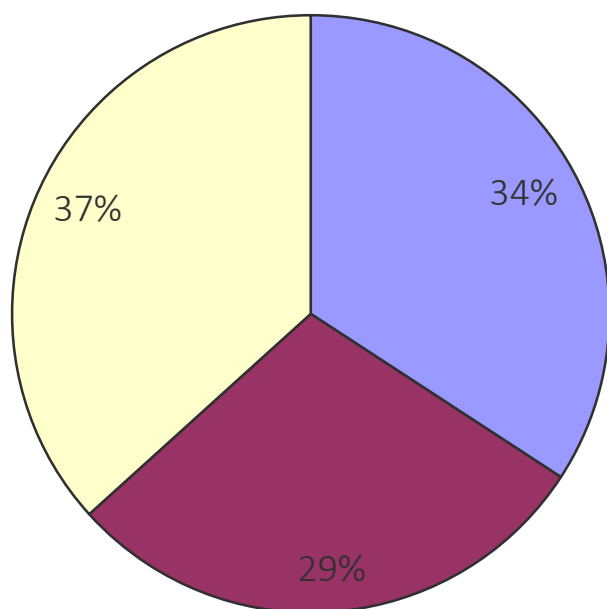
Opzioni	RIC	ASS	ORD	RIC	ASS	ORD
Non so	7	14	13	31.8%	53.8%	56.5%
Non c'è	3	2	1	13.6%	7.7%	4.3%
Rivista specificata	12	10	9	54.5%	38.5%	39.1%

Giudizio su criteri ASN/VQR: riviste

Specificare il nome della rivista.	Percentuale	Risposte
International Tax and Public Finance	25.8%	8
Public Finance Review	12.9%	4
Economia pubblica	12.9%	4
Rivista di Diritto Finanziario e di Scienza delle Finanze	12.9%	4
Finanzarchiv	9.7%	3
Review of Income and Wealth	6.5%	2
Altre	29.0%	9

Impatto su attività di ricerca

I nuovi criteri di valutazione, in ambito ASN e VQR, hanno teso a penalizzare coloro che nei dipartimenti non svolgevano ricerca considerata adeguata. Come hai reagito?
(domanda rivolta a coloro che hanno risposto di conoscere le procedure ASN e VQR)



- La domanda non riguarda me.
- Ho cercato di migliorare l'attività di ricerca, ponendola al livello delle nuove richieste.
- Non ho modificato il mio modo di fare ricerca.

Impatto su attività di ricerca

I nuovi criteri di valutazione, in ambito ASN e VQR, hanno teso a penalizzare coloro che nei dipartimenti non svolgevano ricerca considerata adeguata. Come hai reagito?
(domanda rivolta a coloro che hanno risposto di conoscere le procedure ASN e VQR)

Opzioni	RIC	ASS	ORD	RIC	ASS	ORD
La domanda non riguarda me.	8	12	7	36.4%	40.0%	25.9%
Ho cercato di migliorare l'attività di ricerca, ponendola al livello delle nuove richieste.	7	9	7	31.8%	30.0%	25.9%
Non ho modificato il mio modo di fare ricerca.	7	9	13	31.8%	30.0%	48.1%

I nuovi criteri di valutazione, in ambito ASN e VQR, hanno influenzato direttamente il tuo percorso di ricerca, spingendoti a privilegiare determinati oggetti di analisi rispetto ad altri?

(domanda rivolta a coloro che hanno risposto di conoscere le procedure ASN e VQR)

Opzioni	Percentuale	Risposte
No, mi comporto come prima.	80.0%	64
Sì, ho deciso di concentrarmi su argomenti che consentissero una più facile pubblicazione del mio lavoro su riviste di fascia elevata.	20.0%	16
totale		80

Opzioni	RIC	ASS	ORD	RIC	ASS	ORD
No, mi comporto come prima	15	24	25	65.2%	80.0%	92.6%
Sì, ho deciso di concentrarmi su argomenti che consentissero una più facile pubblicazione del mio lavoro su riviste di fascia elevata.	8	6	2	34.8%	20.0%	7.4%

Se sì, ci fai esempi di argomenti su cui hai deciso di concentrare la tua ricerca?

Risposte	Percentuale	v.a.
Evitare analisi solo su Italia; privilegiare confronto internazionale	12.5%	2
Economia ambientale	18.8%	3
Ecnomia sanitaria	18.8%	3
Economia dell'istruzione	12.5%	2
Economia pubblica sperimentale	12.5%	2
Economia regionale	6.3%	1
Evasione fiscale con esperimenti naturali	6.3%	1
Tassazione e finanza locale	6.3%	1
Lavori empirici di tipo "micro"	6.3%	1
Crescita economica	6.3%	1
Algoritmi evolutivi	6.3%	1
L'analisi dei tassi di cambio e il loro impatto sull'economia reale	6.3%	1
Migrazioni	6.3%	1
	totale	16

Se sei un ricercatore già affermato, nel seguire tesisti e dottorandi, la scelta degli argomenti che proponi agli studenti è influenzata dai criteri di valutazione ASN e VQR?

(domanda rivolta a coloro che hanno risposto di conoscere le procedure ASN e VQR)

	Sì	No	Non seguo tesisti.	Totale risposte
Tesisti	2	74	0	76
	Sì	No	Non seguo dottorandi.	Totale risposte
Dottorandi	20	30	25	75
totale				76

Se hai risposto sì alla domanda precedente, ci fai un esempio di un argomento che hai proposto ad un giovane ricercatore perché pensavi che lo avrebbe avvantaggiato nella pubblicazione del suo lavoro?

Answers	Response Percent	Response Count
Analisi econometrica piuttosto che teorica	10.5%	2
Economia sanitaria	10.5%	2
Economia sperimentale	10.5%	2
Corruzione e criminalità delle istituzioni pubbliche	10.5%	2
Indicatori di trasparenza della pubblica amministrazione nell'ambito degli indicatori di qualità istituzionale	10.5%	2
Diseguaglianza intergenerazionale	5.3%	1
Finanza degli enti locali (nel passato)	5.3%	1
Analisi su più paesi, non limitata ad Italia	5.3%	1
Utilizzare metodi di stima più di moda	5.3%	1
Economia del turismo	5.3%	1
Patronage	5.3%	1
Migration and network	5.3%	1
Agent based models	5.3%	1
Policy evaluation	5.3%	1
totale		19

I nuovi criteri di valutazione, in ambito ASN e VQR, hanno influenzato direttamente il tuo percorso di ricerca, spingendoti a modificare il tuo approccio di studio?

(domanda rivolta a coloro che hanno risposto di conoscere le procedure ASN e VQR)

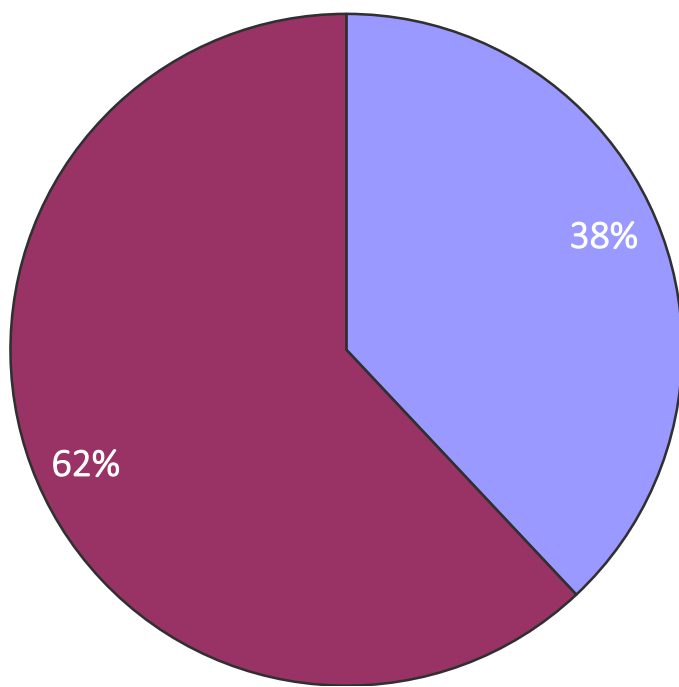
Opzioni	Percentuale	Risposte
No, mi comporto come prima.	80.0%	64
Sì, ho deciso di concentrarmi su un approccio teorico.	1.3%	1
Sì, ho deciso di concentrarmi su un approccio empirico.	18.8%	15
totale		80

Opzioni	RIC	ASS	ORD	RIC	ASS	ORD
Non, mi comporto come prima	15	24	25	65.2%	80.0%	92.6%
Sì, ho deciso di concentrarmi su un approccio teorico.	0	1	0	0.0%	3.3%	0.0%
Sì, ho deciso di concentrarmi su un approccio empirico.	8	5	2	34.8%	16.7%	7.4%

Impatto su attività di ricerca

I nuovi criteri di valutazione della ricerca, in ambito ASN e VQR, hanno influenzato il modo in cui svolgi la tua attività di ricerca?

(domanda rivolta a coloro che hanno risposto di conoscere le procedure ASN e VQR)



- Sì, pubblicare è diventato più difficile e, quindi, dedico uno sforzo molto maggiore a questa attività.
- No, mi comporto come prima.

Impatto su attività di ricerca

I nuovi criteri di valutazione della ricerca, in ambito ASN e VQR, hanno influenzato il modo in cui svolgi la tua attività di ricerca?

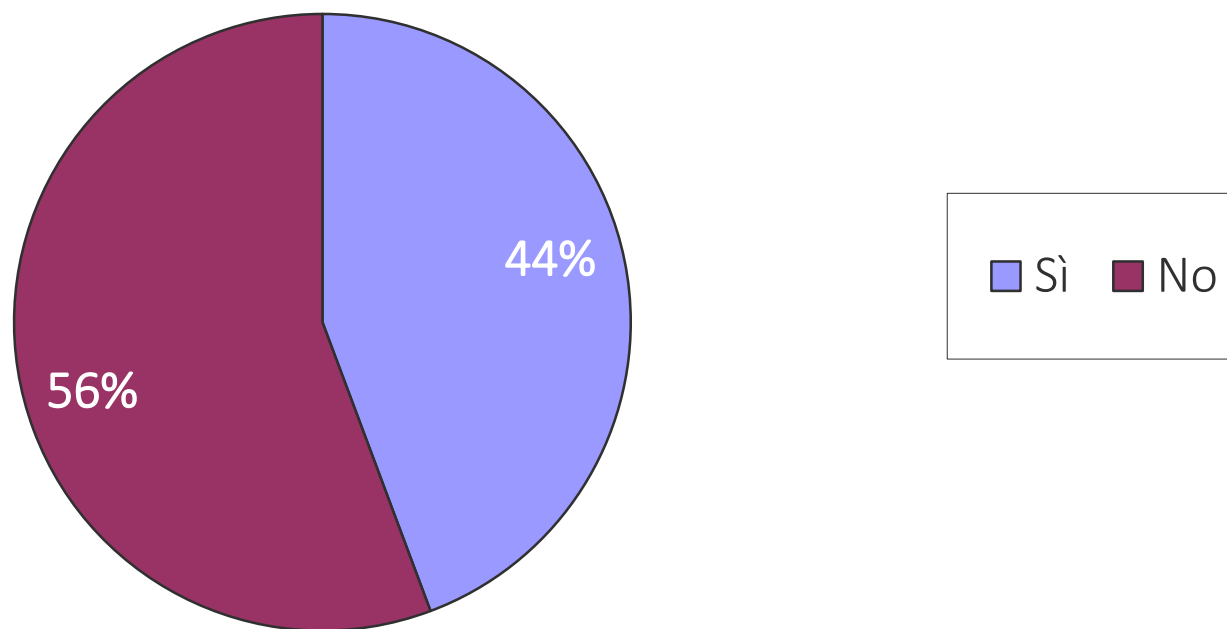
(domanda rivolta a coloro che hanno risposto di conoscere le procedure ASN e VQR)

Opzioni	RIC	ASS	ORD	RIC	ASS	ORD
Sì, pubblicare è diventato più difficile e, quindi, dedico uno sforzo molto maggiore a questa attività.	12	12	6	50.0%	41.4%	23.1%
No, mi comporto come prima.	12	17	20	50.0%	58.6%	76.9%

Impatto su attività di ricerca

A seguito dei nuovi criteri di valutazione, in ambito ASN e VQR, hai deciso di rinunciare a scrivere contributi a volumi o monografie?

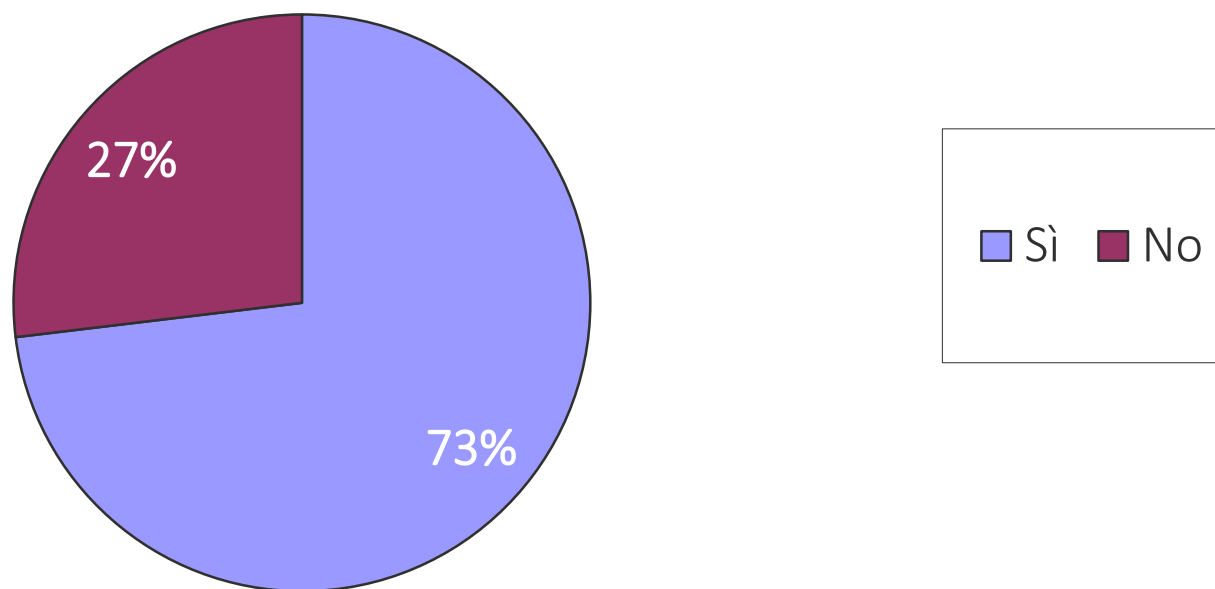
(domanda rivolta a coloro che hanno risposto di conoscere le procedure ASN e VQR)



Impatto su attività di ricerca

A seguito della pubblicazione della lista delle riviste per la valutazione della ricerca, in ambito ASN e VQR, hai modificato le tue scelte in merito alle riviste su cui pubblicare?

(domanda rivolta a coloro che hanno risposto di conoscere le procedure ASN e VQR)



Impatto su attività di ricerca

A seguito della pubblicazione della lista delle riviste per la valutazione della ricerca, in ambito ASN e VQR, hai modificato le tue scelte in merito alle riviste su cui pubblicare?

(domanda rivolta a coloro che hanno risposto di conoscere le procedure ASN e VQR)

Opzioni	RIC	ASS	ORD	RIC	ASS	ORD
Sì	17	25	15	81.0%	78.1%	60.0%
No	4	7	10	19.0%	21.9%	40.0%

Impatto su attività di ricerca

Se hai modificato le tue scelte sulle riviste su cui pubblicare, che strategia hai seguito?

(È possibile indicare più di un'alternativa)

Opzioni	Percentuale	v.a.
Ho di prevalenza scelto riviste che avessero un punteggio elevato nella valutazione.	98.3%	57
Ho smesso di pubblicare su riviste in italiano.	50.0%	29
Ho rinunciato a pubblicare.	3.4%	2
Altro	3.4%	2
	totale	58

Impatto su attività di ricerca

Publicare sulle riviste internazionali richiede uno sforzo maggiore per pubblicizzare la propria attività di ricerca tra editor e potenziali referee. A seguito dei nuovi criteri ASN e VQR, hai modificato il modo con cui comunichi la tua ricerca?

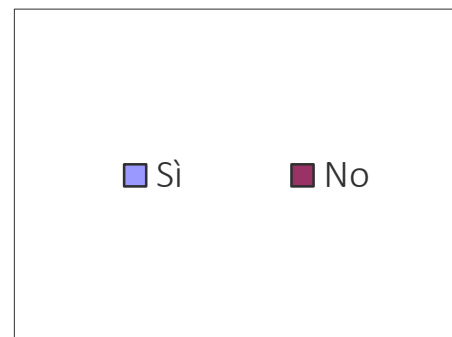
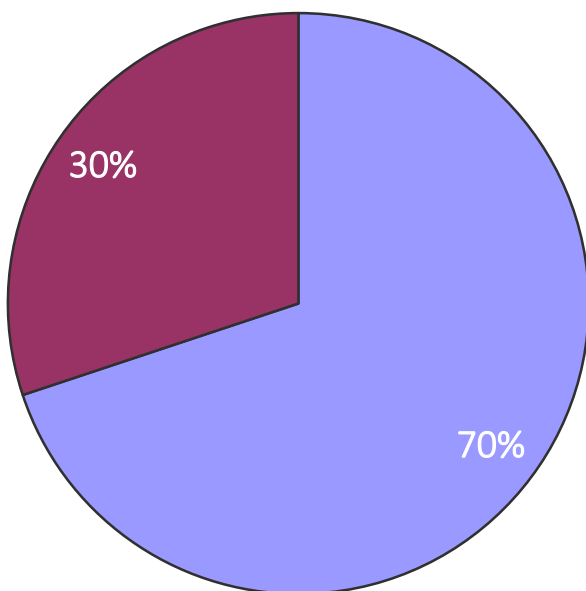
(In caso di risposta affermativa, puoi scegliere più opzioni).

Opzioni	Percentuale	v.a.
No, mi comporto come prima.	64.6%	51
Sì, faccio uno sforzo per partecipare di più alle conferenze internazionali.	15.2%	12
Sì, curo maggiormente la mia pagina web.	12.7%	10
Sì, partecipo di più a conferenze internazionali e pubblico di più i prodotti intermedi su collane di working papers.	12.7%	10
Sì, cerco di pubblicare di più i miei lavori su collane internazionali di Working Paper (Cesifo, Iza, Cepr etc.).	10.1%	8
Sì, ho aumentato i periodi di visiting all'estero.	6.3%	5
	totale	79

Impatto su attività di ricerca

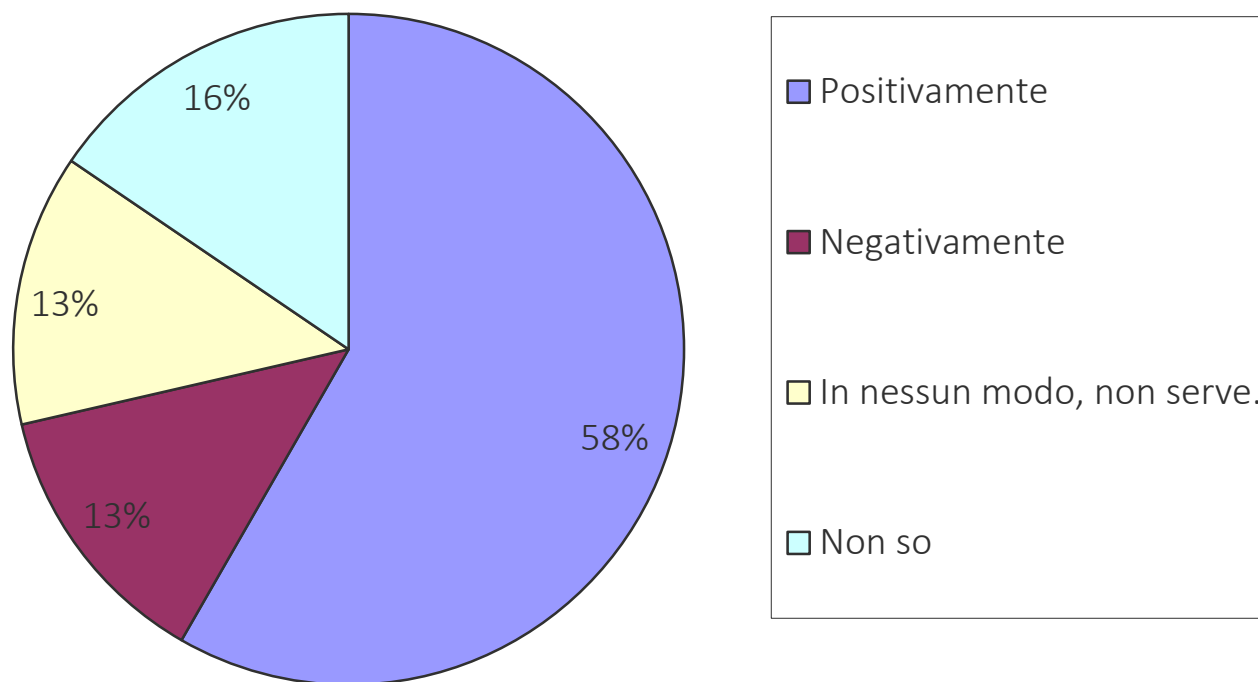
A seguito dei nuovi criteri di valutazione in ambito ASN e VQR, incentivi di più i tuoi dottorandi e post-doc a partecipare alle conferenze internazionali?

(domanda rivolta a coloro che hanno risposto di conoscere le procedure ASN e VQR)



Impatto su attività di ricerca

Dal punto di vista della pubblicizzazione della ricerca svolta in Italia nel campo della Scienza delle finanze, come giudichi il livello e il grado di internazionalizzazione delle conferenze annuali SIEP?



Impatto su attività di ricerca

Dal punto di vista della pubblicizzazione della ricerca svolta in Italia nel campo della Scienza delle finanze, come giudichi il livello e il grado di internazionalizzazione delle conferenze annuali SIEP?

Opzioni	RIC	ASS	ORD	RIC	ASS	ORD
Positivamente.	13	19	17	48.1%	61.3%	65.4%
Negativamente.	6	3	2	22.2%	9.7%	7.7%
In nessun modo, non serve.	5	3	3	18.5%	9.7%	11.5%
Non so.	3	6	4	11.1%	19.4%	15.4%